

Das „Oltner Wetter“ im Juni 2011

Zu warm, etwas zu trocken und deutlich weniger Sonnenschein als in den Vormonaten

Der Juni 2011 verlief deutlich abwechslungsreicher als die vorangegangenen vier Monate, in denen weitgehend Hochdruckgebiete unser Wetter bestimmten. Im Juni fehlten diese fast vollständig. Wir erlebten über weite Strecken unbeständiges Wetter mit raschen Wechseln von feuchtwarmen Luftmassen aus dem Mittelmeerraum und polaren Kaltluftinbrüchen aus Nordwesteuropa.

Den markantesten Kaltluftvorstoss erlebten wir zu Monatsbeginn. Am 1. Juni schneite es in den Alpen lokal bis auf 1000 Meter hinunter und bei uns erreichte die Maximaltemperatur lediglich 12.5 Grad Celsius. Die folgenden Tage hatten einen eher herbstlichen Wettercharakter. Am Südrand eines Hochs über Nordeuropa gelangte mit einer Bisenströmung feuchte Luft zu uns, die über dem Mittelland zu einer zähen Hochnebeldecke führte und sich jeweils erst am Nachmittag auflöste. Am 8. Juni erreichte uns erneut polare Kaltluft mit Maximaltemperaturen unter 15 Grad Celsius. Danach folgte vom 9. bis 23. Juni eine sehr wechselhafte Periode. In kurzen Abständen erreichten uns Fronten vom Atlantik, die mal wärmere und dann wieder kältere Luft zu uns führten. Die Maximaltemperaturen bewegten sich meist zwischen 18 und 26 Grad Celsius. Am 21. Juni gelangte im Vorfeld einer weiteren Kaltfront sehr warme Luft aus Südwesten in die Schweiz. Dadurch stieg in Olten die Maximaltemperatur an diesem Tag zum ersten Mal im 2011 auf über 30 Grad Celsius. Am Abend zog dann ein kleines, kräftiges Gewitter begleitet von kirschgrossem Hagel über Olten. Hinter der Front baute sich ein etwas stabileres Hoch auf, das unser Wetter vom 25. bis 28. Juni bestimmte. Die Temperaturen stiegen rasch auf hochsommerliche Werte und erreichten am 28. Juni schliesslich einen Maximalwert von 35 Grad Celsius. Beendet wurde die Hitze am folgenden Tag durch eine aktive Gewitterfront, die in Olten innert 15 Minuten 8 Millimeter Regen brachte.

Insgesamt lag die Mitteltemperatur des Junis trotz des wechselhaften Wetters deutlich über dem langjährigen Mittel. Auch beim Niederschlag wirkte sich das Wetter nur bedingt aus. Mit 90 Millimetern fiel zwar die grösste Niederschlagssumme seit August 2010. Dies entspricht jedoch nur Dreiviertel der langjährigen Junisumme. Einzig die Sonnenscheindauer litt stark unter der Wechselhaftigkeit und erreichte lediglich 86% der langjährigen Junisumme. Im Vergleich mit dem Vormonat Mai wurden über 120 Stunden weniger Sonnenschein gemessen.

Erneut zu hohe Mitteltemperatur

Die homogenisierte Mitteltemperatur beträgt 17.7 Grad Celsius (Gheid: 16.8°C) und entspricht damit einer Abweichung von +1.7°C gegenüber dem Normwert der Vergleichsperiode 1961-1990 und von +1.6°C gegenüber demjenigen von 1901-1960. Die Tagesmitteltemperaturen bewegten sich zwischen 10.2°C am 1. Juni und 24.7°C am 28. Juni. Bei einer Schwankungsbreite der Extremtemperaturen von 30.1°C wurde das Minimum von 4.9°C am 10. Juni um 5.45 Uhr und das Maximum von 35.0°C am 28. Juni um 16 Uhr gemessen. Der vergangene Monat wies 11 Sommertage auf, was 2 Tage über der Norm liegt. Im Vergleich mit dem Vormonat Mai waren es aber deren sechs weniger. Daneben gab es auch noch 4 Hitzetage, was 3 Tage mehr als normal üblich sind. Der Juni 2011 war um 5.6°C kühler als im Rekordjahr 2003 und um 5.2°C wärmer als der kälteste Juni im Jahr 1923.

Noch immer zu trocken

An 14 Niederschlagstagen (entspricht genau der Norm) fiel eine Niederschlagssumme von 90 Millimetern. Das sind 76% des Normwertes der Vergleichsperiode 1961-1990 und 71% gegenüber demjenigen von 1901-1960. Die höchste Tagessumme wurde am 29. Juni mit 16 Millimetern gemessen. Im Juni gab es 4 Tage mit Gewittern.

Die Sonnenscheindauer erreichte im Oltner Gheid einen Wert von 215 Stunden. Der höchste Tageswert von 12.7 Stunden wurde an den drei nahezu wolkenlosen Tagen vom 26., 27. und 28. Juni gemessen. Bodennebel trat im Juni an einem Tag auf (entspricht genau dem langjährigen Durchschnittswert).

Luftdruck und Wind

Der Mittelwert des Luftdrucks betrug 970.5 Hektopascal (Mai 2011: 971.8 hPa). Bei einer Schwankungsbreite von 24.8 hPa trat das Minimum von 957.2 hPa am 7. Juni um 21.30 Uhr und das Maximum von 982.0 hPa am 25. Juni um 9.30 Uhr auf.

Der Mittelwert der Windstärke betrug 1.6 m/s. Die Tagesmittel-Extremwerte lagen bei 0.7 m/s am 11. und 26. Juni und 3.3 m/s am 18. Juni. Der maximale 3-Minuten-Wert wurde mit 12.4 m/s (45 km/h) am 21. Juni um 17.45 Uhr gemessen. Winde aus westlichen Richtungen überwogen im Juni mit 59.3% gegenüber den östlichen Richtungen mit einem Anteil von 28.1%.

Noch immer zu tiefer Wasserstand der Aare

Auch wenn es im Juni deutlich mehr geregnet hat als in den Vormonaten blieb der mittlere Wasserstand der Aare trotzdem deutlich unter dem langjährigen Mittel. Das Monatsmittel lag bei 388.38 Meter ü. M. oder 24 cm unter dem Mittel der Vergleichsperiode 1955-2000. Bei einer Schwankungsbreite von 46 cm wurden das Minimum von 388.28 m am 1. Juni um 0 Uhr und das Maximum von 388.74 m am 30. Juni um 10 Uhr registriert.

Wetterdaten von Olten im Juni 2011

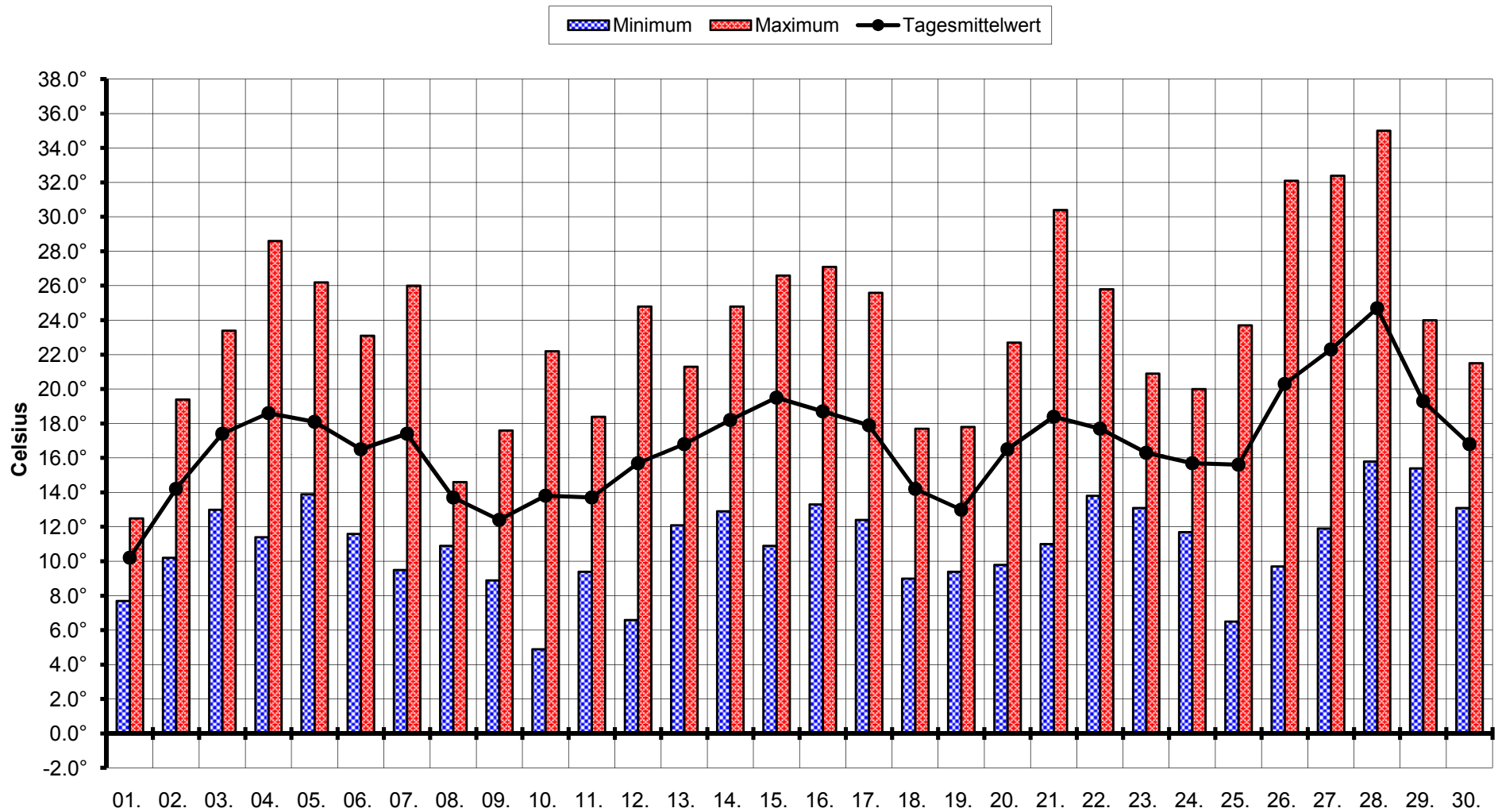
	Temperatur in °C			Heizgrad- zahl	Luftdruck in hPa			Rel. Feuchte
	Mittelwert	Minimum	Maximum		Mittelwert	Minimum	Maximum	Mittelwert
01.06.	10.2	7.7	12.5	9.8	975.6	975.1	980.0	90
02.06.	14.2	10.2	19.4	0.0	977.3	976.5	978.3	79
03.06.	17.4	13.0	23.4	0.0	976.2	973.4	977.8	70
04.06.	18.6	11.4	28.6	0.0	969.8	965.5	973.7	77
05.06.	18.1	13.9	26.2	0.0	964.1	961.4	966.1	78
06.06.	16.5	11.6	23.1	0.0	961.4	960.6	961.7	80
07.06.	17.4	9.5	26.0	0.0	960.2	957.2	Messfehler	73
08.06.	13.7	10.9	14.6	0.0	961.6	958.4	966.6	94
09.06.	12.4	8.9	17.6	0.0	969.1	966.6	Messfehler	84
10.06.	13.8	4.9	22.2	0.0	969.2	968.6	Messfehler	71
11.06.	13.7	9.4	18.4	0.0	970.5	968.9	972.0	78
12.06.	15.7	6.6	24.8	0.0	971.8	970.7	Messfehler	65
13.06.	16.8	12.1	21.3	0.0	971.3	970.7	972.1	70
14.06.	18.2	12.9	24.8	0.0	972.1	971.3	973.0	78
15.06.	19.5	10.9	26.6	0.0	972.0	971.0	973.1	70
16.06.	18.7	13.3	27.1	0.0	968.9	967.2	Messfehler	75
17.06.	17.9	12.4	25.6	0.0	967.5	964.5	Messfehler	78
18.06.	14.2	9.0	17.7	0.0	965.4	964.0	Messfehler	88
19.06.	13.0	9.4	17.8	0.0	969.7	966.8	972.9	71
20.06.	16.5	9.8	22.7	0.0	971.6	970.3	972.9	68
21.06.	18.4	11.0	30.4	0.0	971.1	970.3	972.2	79
22.06.	17.7	13.8	25.8	0.0	970.3	966.7	972.2	85
23.06.	16.3	13.1	20.9	0.0	972.5	971.9	974.5	71
24.06.	15.7	11.7	20.0	0.0	975.7	974.5	Messfehler	60
25.06.	15.6	6.5	23.7	0.0	979.4	977.9	982.0	66
26.06.	20.3	9.7	32.1	0.0	975.8	975.3	Messfehler	65
27.06.	22.3	11.9	32.4	0.0	972.5	971.8	Messfehler	66
28.06.	24.7	15.8	35.0	0.0	969.0	968.3	Messfehler	65
29.06.	19.3	15.4	24.0	0.0	969.0	967.8	Messfehler	81
30.06.	16.8	13.1	21.5	0.0	974.5	971.7	Messfehler	66
Mittel	16.8	---	---	0.3	970.5	---	---	75
Summe	---	---	---	9.8	---	---	---	---
Minimum	10.2	4.9	---	0.0	960.2	957.2	---	60
Maximum	24.7	---	35.0	9.8	979.4	---	982.0	94
Tag	1. / 28.	10.	28.	diverse / 1.	7. / 25.	7.	25.	24. / 8.
Zeit	---	5:45	16:00	---	---	21:30	9:30	---
Windrichtungsverteilung								
Nord	Nordost	Ost	Südost	Süd	Südwest	West	Nordwest	
5.3%	12.6%	9.2%	6.3%	7.4%	26.8%	27.9%	4.5%	
Wasserstand der Aare (in Meter über Meer)								
Monatsmittelwert	388.38			Minimum	388.28	Maximum	388.74	
Normabweichung 1955-2000	- 24 cm				am 1. um 0 Uhr		am 30. um 10 Uhr	

Die Wetterdaten wurden von der **a.en** Aare Energie AG in Olten freundlicherweise zur Verfügung gestellt.

Wetterdaten von Olten im Juni 2011

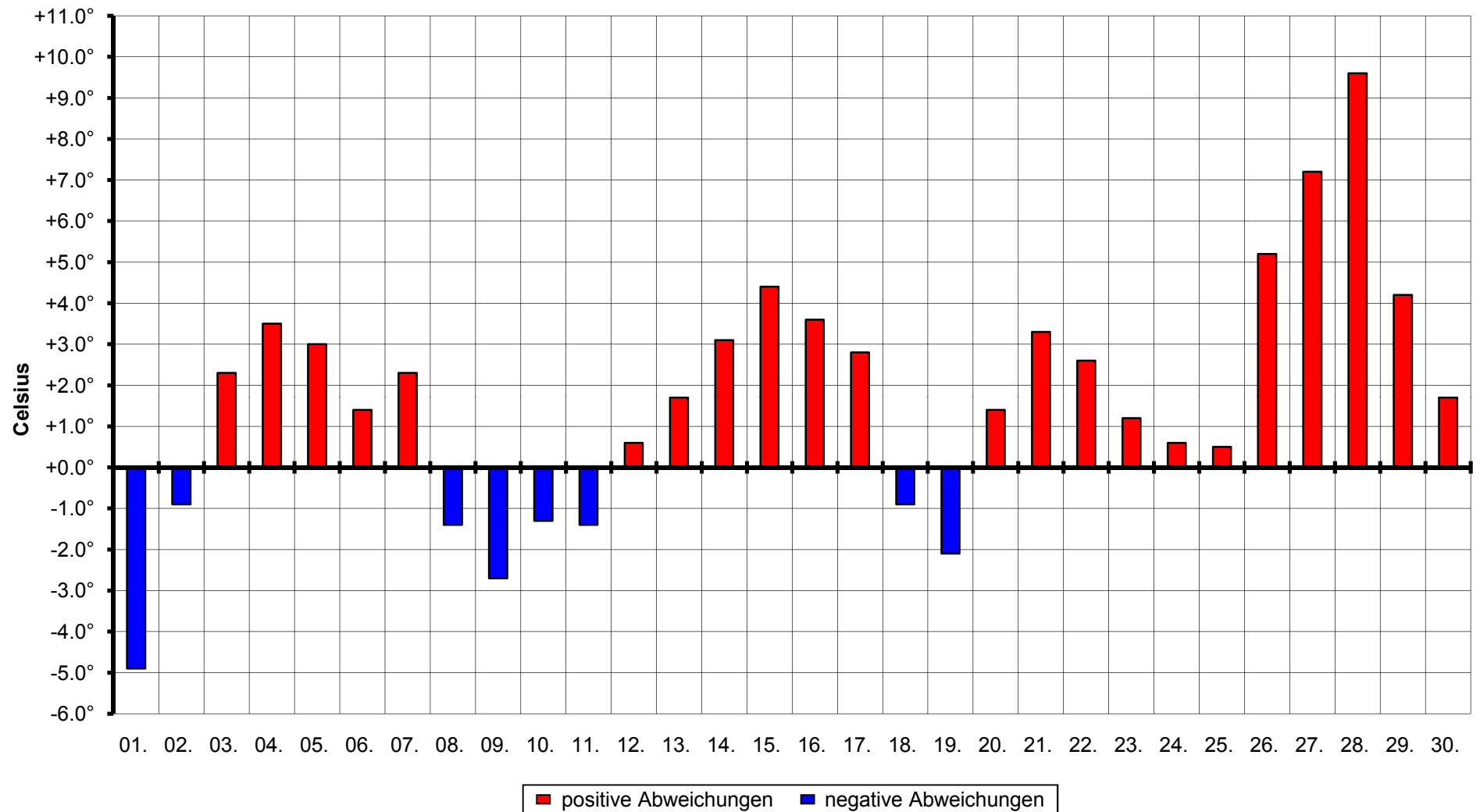
	Windgeschw. in m/s		Niederschlag in mm		Sonne	Wetterverlauf			
	Mittelwert	Maximum	Summe	Max. 1/4 Std.	Dauer in Std.	Nacht	Vormittag	Nachmitt.	Abend
01.06.	2.1	5.3	5.1	0.4	0.0	•	☉	☉	☉
02.06.	2.8	5.2	0.0	0.0	0.3	☉	☉	☉	☉
03.06.	1.9	5.4	0.0	0.0	4.6	☉	☉	☉	☉
04.06.	1.0	9.7	0.0	0.0	8.4	☉	☉	☉	☉
05.06.	2.1	8.5	0.0	0.0	7.9	☉	☉	☉	☉
06.06.	2.3	6.0	5.2	1.2	7.5	☉	•	☉	☉
07.06.	1.2	8.2	0.4	0.2	6.8	○	☉	☉	☉ √
08.06.	2.0	4.2	15.6	1.0	0.6	☉	•	•	☉
09.06.	1.2	2.3	0.6	0.2	2.0	•	☉	☉	☉
10.06.	0.9	3.3	0.2	0.1	11.2	☉	○	☉	☉
11.06.	0.7	2.1	0.9	0.2	4.0	☉ √	☉	☉	☉
12.06.	0.9	2.2	0.0	0.0	12.5	☉	☉	☉	☉
13.06.	1.1	5.1	0.1	0.1	5.7	☉	☉	☉	☉
14.06.	1.2	4.7	4.2	2.5	10.4	☉	☉	☉ √	☉
15.06.	1.0	3.3	0.0	0.0	11.5	☉	☉	☉	☉
16.06.	2.3	5.3	0.6	0.2	8.2	☉	☉	☉	•
17.06.	1.4	4.2	15.3	3.7	7.7	☉	☉	☉	•
18.06.	3.3	8.3	14.4	3.3	4.5	•	•	•	☉
19.06.	3.2	9.5	0.1	0.1	7.1	☉	☉	☉	☉
20.06.	2.1	6.5	0.0	0.0	10.2	☉	☉	☉	☉
21.06.	1.4	12.4	2.6	2.4	10.9	○	☉	☉	☉
22.06.	2.2	9.8	6.0	1.3	4.0	☉	☉	☉	•
23.06.	1.5	4.3	0.0	0.0	4.9	☉	☉	☉	☉
24.06.	1.3	3.8	0.0	0.0	7.3	☉	☉	☉	☉
25.06.	0.9	3.1	0.0	0.0	8.6	☉	☉	☉	☉
26.06.	0.7	1.7	0.0	0.0	12.7	○	○	○	○
27.06.	0.9	2.6	0.0	0.0	12.7	○	○	○	☉
28.06.	0.8	2.5	0.0	0.0	12.7	○	○	☉	☉
29.06.	1.9	6.0	16.2	8.0	3.1	☉	☉	☉	•
30.06.	1.6	4.7	2.6	0.7	6.8	☉ √	☉	☉	☉
Mittel	1.6	---	3.0	---	7.2	Symbolerklärung: ☉ wolkenlos ☉ Nebel ☉ leicht bewölkt • Regen ☉ bewölkt * Schneefall ☉ stark bewölkt ‚ Nieseln ☉ bedeckt √ Schauer ☉ Gewitter			
Summe	---	---	90.1	---	214.7				
Minimum	0.7	---	---	---	---				
Maximum	3.3	12.4	16.2	8.0	12.7				
Tag	11.+ 26. / 18.	21.	29.	29.	26. / 27. / 28.				
Zeit	---	17:45	---	10:00	---				
Anzahl Tage mit ...			Normabweichung 1961-1990						
Niederschlag >= 0.3 mm		14	+0		Frosttage (Min.< 0°C)		0	+0	
Niederschlag >= 1.0 mm		10	-3		Eistage (Max. < 0°C)		0	+0	
Schneefall		0	+0		Sommertage (Max. >= 25°C)		11	+2	
Schneedecke		0	+0		Hitzetage (Max. >= 30°C)		4	+3	
Nebel		1	+0						
Gewitter		4	---						

Temperaturen in Olten im Juni 2011



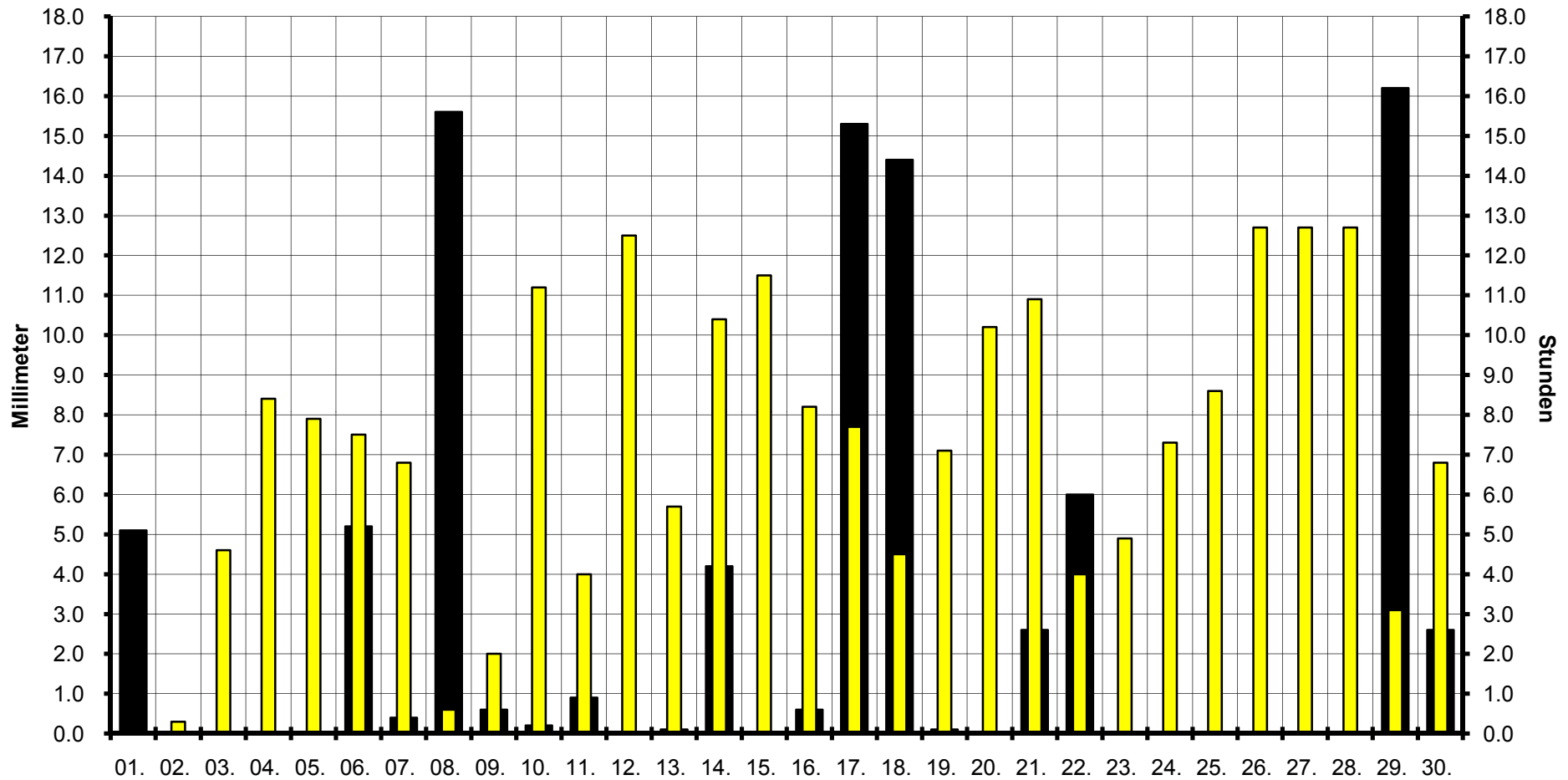
Abweichung der Monatsmitteltemperatur von den Normwerten: 1961-1990: + 1.7°C / 1901-1960: + 1.6°C

Abweichungen der homogenisierten Tagesmitteltemperaturen im Juni 2011 von der Norm 1961-1990 von 16.0°C



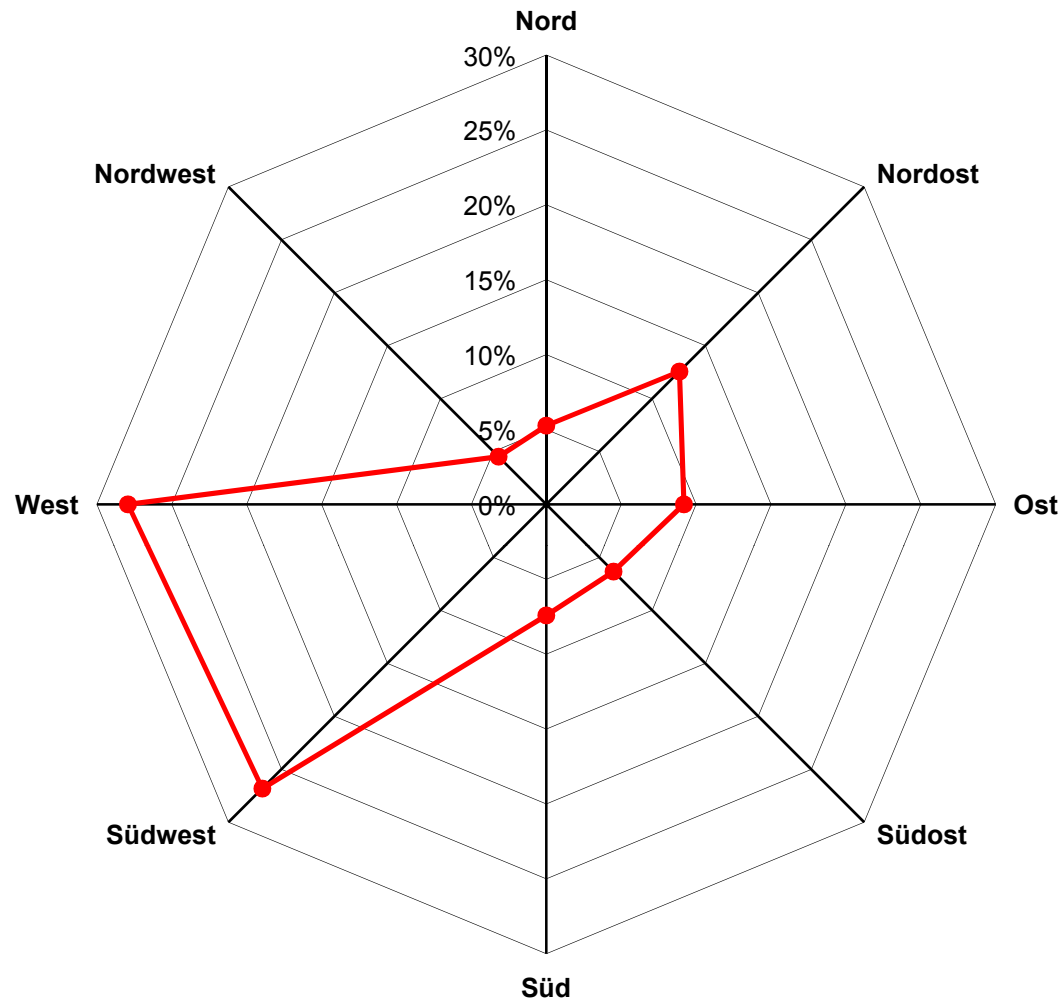
Niederschlag und Sonnenschein in Olten im Juni 2011

■ Tagessumme Niederschlag (mm) ■ Tagessumme Sonnenschein (Std)



Monatliche Niederschlagssumme im Verhältnis zu den Normwerten: 1961-1990: 76% / 1901-1960: 71%

Windrichtungsverteilung in Olten im Juni 2011

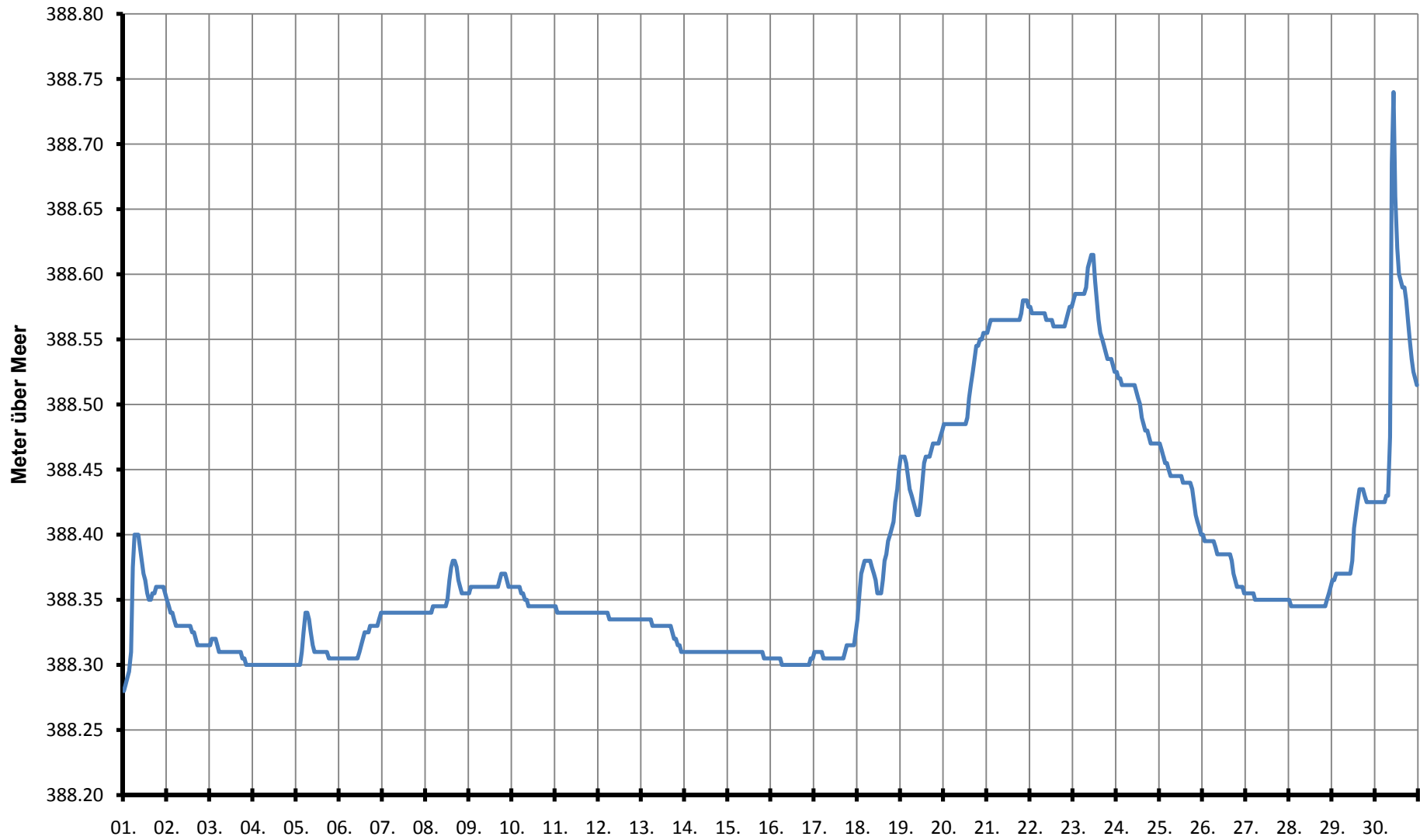


Sektor West: 59.3%

Sektor Ost: 28.1%

Westindex: 2.1

Wasserstandsmessung der Aare in Olten im Juni 2011



Monatsmittel: 388.38 Meter ü. M. / Abweichung vom Mittel 1955-2000: - 24 cm